



## قلعه منصورکوه



## قلعه منصورکوه

مهندس قدرت الله رسولی نژاد

باروها، ارگ و قهندز (کهن دژ) و خندق، دروازه و ... حکایت از این ناامنی در محیط زندگی دارد.<sup>۱</sup>

«بزرگترین و مستحکمترین قلعه‌های ایران متعلق به فرقه اسماعیلیه است که در بلندیه‌های رشته کوه البرز بنا شده‌اند. قلعه منصور کوه جزء دژهای کوهستانی است که در زمان اسماعیلیان متعلق به این فرقه بوده.»<sup>۲</sup> و این مقاله بطور مبسوط به ویژگیهای تاریخی و معماری این قلعه پرداخته است. از جمله قلعه‌های کوهستانی بسیار با ارزش گذشته ایران است.

### نام و موقعیت منصور کوه

قلعه منصور کوه جزء قلعه‌های رشته کوه البرز، و در فاصله ۲۱ کیلومتری شمال شهر دامغان واقع شده است. در دامنه غربی منصور کوه روستای منصور آباد قرار دارد. فاصله منصور کوه و منصور آباد از جاده آسفالتی دامغان - چشمه علی حدود ۴ کیلومتر است. (نقشه شماره ۱)

در روستای منصور آباد یک خانواده بصورت دائم و حدود ۳۰ خانواده بصورت فصلی (بیشتر در تابستان) زندگی می‌کنند. منصور آباد دارای باغات پر محصول میوه است که از چشمه منصور کوه مشروب می‌شود. بقایای قدیمی روستای منصور آباد در قسمت غربی روستا و در حصار قلعه‌ای کوچک واقع شده است. (تصویر شماره ۱۴)

در غرب منصور کوه رودخانه چشمه علی قرار گرفته است. روستاهای آهوانو و آستانه به همراه باغات پر محصول آن، که در حاشیه رودخانه شکل گرفته مناظر طبیعی بسیار زیبایی را در این منطقه بیلاقی بوجود آورده است. سرچشمه رودخانه (چشمه علی) که تفرجگاه معروف این منطقه است در فاصله ۲۰ کیلومتری شمال منصور کوه واقع شده است.

بنا به اظهار اهالی منصور کوه نام حاکم دژ منصور کوه، منصور بوده و این باغات نیز تحت تملک وی بوده است. زمان حکومت منصور در نزد آنها نامشخص است.

### نام منصور کوه

در منابع تاریخی منصور کوه با نامهای مختلف منصور کوه: منصورکوره، منصوره کوه، منصورآباد، گردکوه و منصوریه عنوان شده است. نزدیکی دو قلعه منصور کوه و «مهرنگار»<sup>۳</sup> باعث شده است که در برخی موارد نام این دو قلعه با هم مورد توجه قرار گیرد.

«ابن اسفندیار نام این دو قلعه را مهرین و منصوره کوه ضبط کرده است و میرظهیرالدین مرعشی آن دو را به نام مهره بُن و

### مقدمه

سرزمین ایران در طول تاریخ خود بر اثر هجوم طوایف مختلف هجوم تورانی ها، هپتالی‌ها و ترکهای اوران، ترکمانها، عثمانیها، روسها و ... دستخوش تغییر و تحولات سیاسی؛ اختلال در زندگی؛ و قتل و غارت اموال مردم بوده است.

زندگی در چنین وضع خشونت آمیز و محیط جغرافیایی ناامن شکل و فرم مکان سکونت ایرانیان را تحت تأثیر خود قرار داده است، بطوریکه مکان سکونت این مردمان می‌بایستی به گونه‌ای طراحی شود که بتواند پناهگاهی از شر دشمنان و سرکشان باشد.

« به هر گوشه این سرزمین نگاه کنید وجود قلعه‌ها، برج‌ها و



منصوره کوه خوانده است. در تاریخ طبرستان ابن اسفندیار نام قلعه دوم منصوره کوه بدون شک اشتباه نسخ است و راه «کوره» زائد است. و در تاریخ طبرستان و رویان و مازندران میرظهیرالدین «مهره بن» نیز صحیح به نظر نمی رسد و احتمال می رود همان کلمه «مهرین» به دست نسخ به این شکل درآمده است. امروز «مهرین» را مهرنگار و «منصوره کوه» به همان نام قدیم خود معروف و مشهور است. ۴

«یکی از قلاع مستحکم دامغان منصور آباد بوده است.» ۵ در برخی منابع نام منصور کوه به اشتباه گردکوه و یا دژ گنبدان آمده است. «گردکوه که آنرا گنبدان دژ گفته اند سه فرسنگ است به دامغان پیرامون آن منصور آباد است و زراعت و محصولات بسیار دارد.» ۶

در سه فرسنگی دامغان و مجاور منصور آباد، گردکوه واقع نشده است و زراعت و محصولات هم ندارد. موقعیت اشاره شده مربوط به منصور کوه است. در متن دیگر نیز نام منصور کوه به اشتباه گردکوه آمده است:

«از طرف هلاکوخان به ملوک رستمدر و مازندران دستور داده شده که به محاصره قلعه گردکوه اقدام کنند (۶۶۴ هجری قمری).

«شمس الملوک اردشیر باوند ملک مازندران بوده و استندارشهر آگیم گاوپاره حاکم و فرمانروای رویان و به اتفاق یکدیگر به محاصره قلعه گردکوه رفتند و آن قلعه در دامغان در دهی که به منصور آباد اشتهار دارد می باشد.» ۷

موقعیت منصورکوه

«یکی از راههای قدیمی و معمور استرآباد راهی است که از دامغان به آستانه و چشمه علی و کلاته و چهارده می رود و از آنجا به خط مستقیم به استرآباد می رسد. از دامغان به طرف شمال جلگه‌ای است که کم کم سربالا می رود و به کوههای کوتاهی می رسد که در پای کوههای بلندی قرار گرفته اند. بر همین رشته کوههای کوتاه است که در طرف مغرب به قلعه گردکوه و در طرف شرق شهر دامغان قلعه‌های مهرنگار و منصوره کوه ساخته شده است.

کوههای آستانه پرآب و دامنه‌های آن چمن زار و اغلب دارای ذهاب زیاد است آب چشمه علی با این جمع می شود و تشکیل رودخانه کوچکی می دهد که به شهر دامغان می آید بر ساحل یسار رودخانه - یعنی طرف شرقی آن در دشت آهوانو دو کوه منفرد است که بر قله کوه غربی آن قله مهرنگار (مهرین) و بر قله کوه شرقی آن قلعه منصور کوه واقع است. ۸

«دیگر از قلعه‌های اسماعیلیه در دامغان منصور کوه و کوه

مهرنگار است که در نزدیکی دهکده آهوانود و سلسله کوههای شمالی نزدیکی چشمه علی است.» ۹

قلعه مهرنگار در فاصله ۵ کیلومتری شمال غربی منصور کوه و قلعه گردکوه در فاصله حدود ۲۰ کیلومتری جنوب غربی منصورکوه جزء قلعه‌های معروف و مهم کوهستانی این منطقه هستند.

### تاریخچه قلعه

در منابع تاریخی از تاریخ و بانی اولیه قلعه اظهار بی اطلاعی شده است در این منابع فقط به حمله به این قلعه که در تسخیر اسماعیلیان بوده اشاره شده است. از این مکتوبات چنین استنتاج می شود که تاریخ ساخت این قلعه قبل از اسماعیلیان بوده است. ابن اسفندیار در تاریخ طبرستان نوشته است که در سال ۵۰۰ هجری قمری قلعه‌های استوناوند و منصورکوه دامغان در تصرف اسماعیلیه بوده است در این سال «ملاحده» ۱۰ از منصورکوه به دامغان آمدند. قجعز نامی با آنها به جنگ برخاست و بسیاری از آنها را کشت.

«اسپهدحسام الدوله شهریار بن قارن، نخستین امیر باوندیه ظاهراً ضمن تبعیت از سلجوقیان نواحی دامغان را اداره می کرد و این امر با شروع دعوت اسماعیلیه نزاریه توسط حسن صباح که بنا به روایات بعد از مراجعت از مصر سه سال دامغان را اقامتگاه قرار داد، مصادف بود. قومس به عنوان یکی از مراکز عملیاتی این فرقه در دوران سلاجقه شهرت یافت و قلاع گردکوه در ۱۸ کیلومتری مغرب و منصورکوه در ۱۸ کیلومتری شمال غربی دامغان در ردیف الموت، از مواضع مستحکم آنان به شمار می رفت.» ۱۱

«بنا بر اقوال اشاره شده مشخص می شود که قلعه منصور کوه همراه قلعه گردکوه بطور مشابه دستخوش اتفاقات تاریخی گشته و سرنوشت این دو قلعه با هم همراه بوده است. بنابراین به نظر می رسد که این قلعه توسط طرفداران حسن صباح (فرقه اسماعیلیه) همراه قلعه گردکوه در اوایل قرن پنجم به تسخیر اسماعیلیان درآمده است.

آنچه مسلم است این دو قلعه در تصرف اسماعیلیه بوده و چنانکه ابن اسفندیار می نویسد، طرز دست یافتن اسماعیلیه بر این دو قلعه (منصورکوه و مهرنگار) بر ما مجهول است اینقدر اطلاع داریم که ملک شاه غازی (۵۱۱ تا ۵۳۴ هجری قمری) از ملوک مازندران این قلعه را به قهر از اسماعیلیان گرفته است و پس از آنکه کار دولت شاه غازی رستم به نظام رسید، خوارزمشاه اتسز قاصدی را فرستاد و از او برای دفع غزان

از آنجا که گرد کوه در فاصله حدود ۱۸ کیلومتری جنوب غربی قلعه منصور کوه قرار دارد، همواره رابطه بسیار نزدیکی بین اتفاقات تاریخی قلعه منصورکوه با قلعه گردکوه وجود داشته است.

### ویژگیهای معماری مجموعه منصورکوه

مجموعه منصورکوه از برجهای استوانه‌ای شکل، نیم استوانه، استوانه‌ای دوپل، برجهای استوانه‌ای دو طبقه، پله‌های بلند بازو و دیوار، راههای زیر زمینی، بناهای مکعب شکل در داخل مجموعه؛ و برجهای صخره‌ای تشکیل شده است. که در ترکیب با هم دژ مستحکم و غیرقابل نفوذی را در برابر تهاجم دشمنان بوجود آورده است.

در این قلعه بالاترین درجه مهارت در معماری قلعه سازی از لحاظ استفاده از زمین و عوارض طبیعی آن برای بالا بردن قدرت دفاعی قلعه و مستحکم شدن آن بکار رفته است.

این قلعه از جمله دژهای کوهستانی است که در دامنه و خط الرأس منصورکوه واقع شده است این کوه از طرف شمال و شمال غربی با شیب تند حدود ۳۰ تا ۵۰ درصدی به دشت پائین دست خود ارتباط دارد. از طرف جنوب صخره‌ای مرتفع؛ و غیرقابل عبور، دشت جنوبی کوه را به خط الرأس قله می رساند. از صخره جنوبی هر گونه امکان دسترسی دشمن به دژ غیرممکن است. تنها راه رسیدن به قلعه و دسترسی دشمن، به قله و خط الرأس کوه از طرف شمال و شمال غرب است. امکان دستیابی دشمن به کوه از این جهت توسط برجها و باروهای قلعه مسدود گشته است.

بناهای قلعه توسط مصالحی چون سنگ، ملات ساروج، آجر، آهک؛ و چوب درخت اورس که در کوههای منطقه وجود دارد بنا شده است.

#### ۱- راههای ورودی قلعه

در وضعیت فعلی، دروازه قلعه را که تأکید خاصی بر آن شده، وجود ندارد. بلکه بنا به شیب بدنه و گوشه‌هایی که امکان دسترسی به داخل باروی قلعه وجود دارد در بهای ورودی قابل تصور است. اکثر قسمتهای مجموعه فاصله مابین برجها بویژه مجاورت برج سه قلو امکان استقرار دروازه بوده است. برای امنیت بیشتر، درب ورودی قلعه بصورت پنهان از دید مستقیم بوده و مسیر دسترسی به آن با دو برج کناری محافظت شده است.

بنا به نقل قول آقای منصور کوهی که از اهالی منصور

کمک خواست. شاه غازی مدد فرستاد. با غزان جنگ کردند. از امرای غز طوطی بک نزد شاه غازی فرستادند که: سلطان سنجر دشمن تو بوده، ما او را گرفته ایم، با ما اتفاق کن تا دو دانگ خراسان را به تو دهیم و به طرق رویم و هر ملک را فتح نمائیم دو دانگ از آن تو باشد. شاه غازی به سخن غزان التفات نکرد. از گیل و رویان و لارجان و مازندران و کیبود جامه و استرآباد و قطران سی هزار مرد جمع کرد و به دهستان روی نهاد و غزان نزد او فرستادند که سلطان سنجر از سی فرسنگی خوارزم گذشته است تو زحمت مکش و به حال خود باش تا حدود نیشابور را به تو مسلم داریم و سلامت باز گرد. اصفهد شاه غازی رستم به سخنان ایشان التفات نکرد و گفت من به نیت غزا آمده‌ام بازنگردم و برفت. تا هر دو لشگر به هم رسیدند و مصاف دادند. عاقبت، غزان غالب آمدند و هزیمت بر اهل طبرستان افتاد. یک هزار مرد کمابیش بیرون رفتند. باقی همه تلف شدند. چون این احوال معلوم شده ملک شاه غازی رستم با لشگر خود به پای قلعه نهرین (مهرین) و منصور کوه رفتند و هشت ماه محاصره کرد و مستخلص گردانید و تمامیت ولایت دامغان و بسطام را به تصرف دیوان خود در آورد و به قهر از اسماعیلیه گرفت» ۱۲

بعد از آن پسر شاه غازی به زخم فدائیان اسلام (اسماعیلیان) کشته شده و این خصومت سالها تداوم داشت.

«خواجه رشیدالدین وطواط، دبیر خوارزمشاه درباره فتح این قلعه قصیده‌ای در خدمت شاه غازی سروده است که ابن اسفندیار در تاریخ طبرستان مکتوب کرده است.

وقتی به این مسئله بیندیشیم که شاه غازی رستم با دوازده هزار مرد یا اگر اغراق نباشد با نصف آن هشت ماه دو قلعه منصور کوه و مهرنگار را محاصره کرد تا توانسته بر محصوران غلبه کند، پافشاری و استقامت آنها قابل توجه است. به نظر می رسد که از طرف ساکنان گردکوه که بیش از قریب سه فرسخ فاصله نیست به محصوران مهرنگار کمک می رسیده است زیرا در این مدت گردکوه به حال خود باقی بوده» ۱۳

« قلعه دیگری که اسماعیلیان در زمان اوج گیری قدرت خود متصرف شدند گردکوه بود. این قلعه را در قدیم الایام گنبدان دژ می گفتند و بصورت یک عمارت مخروبه درآمده بود در سال ۴۲۹ هـ. ق. اندک تعمیراتی در آن انجام شد. آنگاه سلطان برکیارق این قلعه را به امیر داد و حبشی بن آلتونناش واگذار نمود و پس از آن قلعه مزبور بدست رئیس مظفر افتاد و رئیس نیز ضمن انجام تعمیرات اساسی در آن دژ را به نزاریان

آباد است و اینجانب را در این سفر همراهی نمود به جز راه روی زمین، راه زیر زمینی (نقب) در تمامی قسمت‌های این قلعه وجود دارد بطوریکه این راه هم اکنون قابل مشاهده است. از ابتدای برج سه قلو نقب زیر زمینی به ابعاد تقریبی  $1 \times 1/5$  متر وجود دارد که از اولین قسمت مجموعه (برج سه قلو) تا بالای کوه و داخل قلعه ادامه پیدا می‌کند. بطور کلی تمامی برج‌های نگهبانی علاوه بر راه رو زمینی توسط تونل و راه‌های زیر زمینی با هم مرتبط هستند.

ایشان ضمن نشان دادن مبدأ این راه زیر زمینی، اشاره کردند که داخل نقب رفته‌اند و مشاهده کرده‌اند که این راه زیر زمینی تا قسمت‌های مختلف داخل مجموعه دسترسی دارد. در پائین قلعه (مجاور برج سه گانه) داخل نقب چاهی حفر شده است که هم اکنون داخل آن آب مشهود است. این چاه جهت ذخیره آب در زمان هجوم دشمن و محاصره قلعه مورد استفاده قرار می‌گرفته است. علاوه بر آن در پای قلعه چشمه پرآبی وجود دارد که در زمان معمول، آب آن مورد استفاده مجموعه قلعه بوده است.

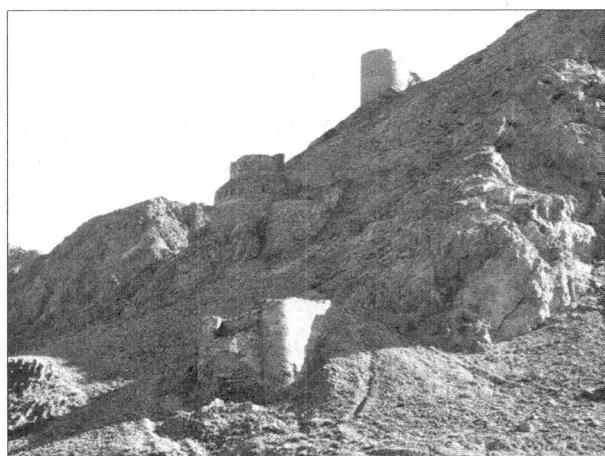
۲- برج سه قلو  
پائین ترین بخش شمال غربی مجموعه برج‌های منصورکوه برج سه قلو قرار دارد. این برج که داخل آن کاملاً پر از سنگ و ملات آهکی است، به عنوان اولین دژ مقاوم، در برابر حملات احتمالی دشمنان بوده است. برج وسط بصورت نیم استوانه و به قطر متوسط  $5/60$  متر و به ارتفاع ۱۲ متر است. مجموعه سه برج ضخامتی برابر با ۱۲ متر دارند البته با شیب کمی که در جهت عمودی در بدنه برج وجود دارد، این اندازه در بالای برج به  $10/5$  متر می‌رسد. دو برج جانبی بصورت نیم استوانه و از جناحین، برج وسطی را در بر می‌گیرند. (تصویر شماره ۱ و ۲) تراز سطح سه برج با هم برابر نیست. بطوری که برج وسط  $2/5$  متر از تراز کف دو برج پائین تر است. علت این اختلاف سطح تسلط بیشتر نگهبانان بر دشمن احتمالی در هنگام دفاع بوده است.

مصلح برجها از سنگ و اندود بیرونی آن ملات ساروج است. «مهاجمین از راه رخنه کردن دیوارها یا نقب زدن یا خراب کردن آن می‌توانستند به دژ دست پیدا کنند.» ۱۵ که پر بودن برج‌های مذکور امکان ایجاد معبر و راه به داخل قلعه را غیر ممکن کرده است. هم اکنون سودجویان در جستجوی اشیاء قیمتی بخشی از بدنه این برجها را تخریب نموده‌اند.

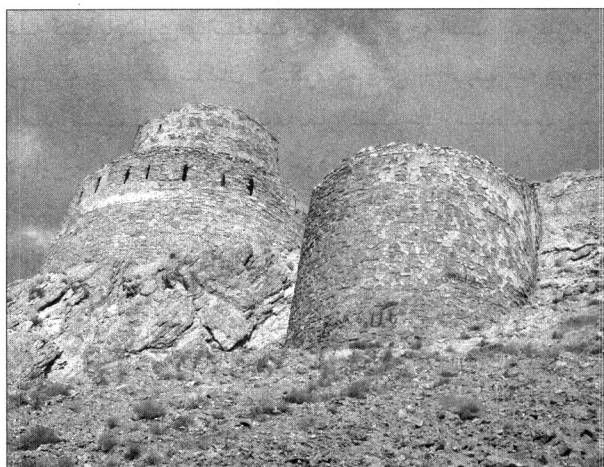


تصویر ۱- برج سه گانه

۳- برج آب انبار  
در ارتفاع حدود ۵۵ متری از سطح زمین برج آب انبار وجود دارد. استوانه‌ای که از یک بدنه به کوه متصل است، به قطر متوسط ۸ متر با سنگ و ملات آهکی ساخته شده است.



تصویر ۲- برج سه گانه



تصویر ۳- برج آب انبار

گوشه‌های استوانه از طرف کوه مبدأ چشمه‌ای است که آب آن به داخل مخزن آب انبار که به ابعاد (۲/۸×۲/۸) و به عمق ۱۱ متر است می ریخته است ارتفاع این برج در بلندترین قسمت خود ۱۱ متر است. این برج دو منظوره بوده بطوریکه مخزن آن رو بسته بوده و پشت بام آن جهت استقرار نگهبانان قلعه و حفاظت از دروازه‌های کناری استفاده می شده است. دسترسی به آب انبار از راه زیر زمینی نیز امکان پذیر بوده که هم اکنون گذر آن در ضلع جنوبی آب انبار مشهود است. (تصویر شماره ۳) در تصویر شماره ۲۱ موقعیت چشمه اولیه آب انبار و نقب زیر زمینی به آب انبار مشخص می شود.

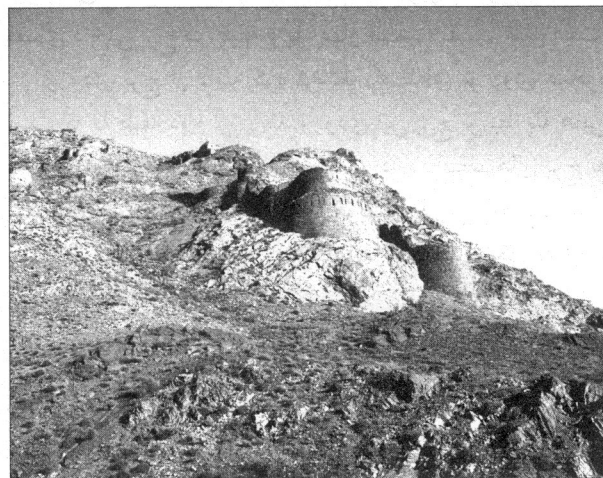


تصویر ۶- حصار و برج های دیده بانی

۴- برج هفت خانه  
پلان این برج از دو دیوار استوانه درونی و بیرونی شکل گرفته است. استوانه بیرونی به قطر ۱۲/۵ و به ضخامت ۱/۳ متر است. دیوار بیرونی دارای ۷ طاق با عرض و ارتفاع ۲ متر و دریچه عمودی به ابعاد ۲۰×۷۰ سانتیمتر است این دریچه‌ها جهت استقرار نگهبانان و دفاع افراد جنگجو از قلعه در هنگام

معابر داخلی آن به راههای زیر زمینی برج سه قلو در پائین دست و برجهای نگهبان بالا دست خود مرتبط است. (تصویر شماره ۴ و ۵) بنا به قول اهالی منصور آباد نام هفت خانه، به دلیل وجود ۷ خانه جناقی در داخل دیوار استوانه بیرونی است.

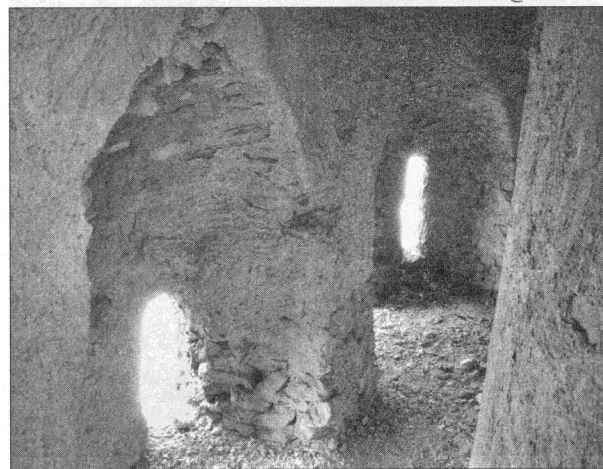
۵- حصار قلعه و برجهای دیده بانی  
قلعه از سمت شمال توسط دیوار و حصار مستحکم بسته شده است. بیرون زدن برجهای استوانه‌ای از دیوار قلعه امکان تیراندازی، دیده بانی، سنگ اندازی و مبارزه با هجوم دشمنان را فراهم آورده و در نقاط حساس و دارای دید مناسب احداث شده است.



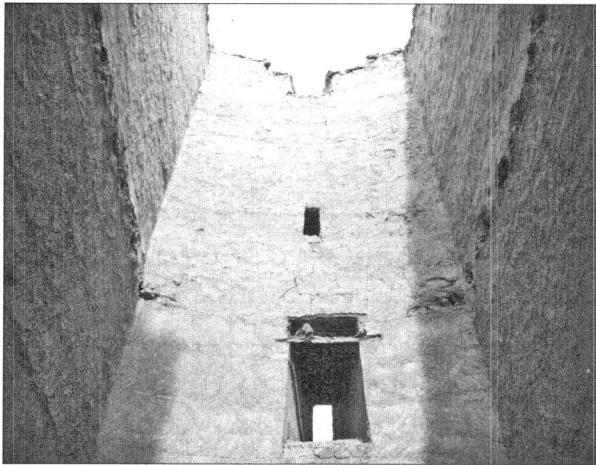
تصویر ۴- برج هفت خانه

علاوه بر برجهای اصلی بطور کلی حصار منصور کوه دارای ۹ برج دیده بانی کوچک است که قطر آنان بین ۳ تا ۷ متر متغیر است. تعدادی از این برجهای کوچک در طرف جنوب حصار مجموعه و در دل صخره بنا شده است تا از طرف صخره نیز (که صعود از آن غیر ممکن است) قلعه دیده بانی و محافظت شود. (تصویر شماره ۶)

دو مورد از برجهای کوچک در بیرون حصار و دیوار قلعه و در کنار برج چهل خانه یا برج سفید استقرار یافته است که به عنوان کمین راه عبور دشمن مورد استفاده قرار می گرفته است. در بخش میانی قله منصور کوه، سطح تقریباً مسطحی وجود دارد که آثار بناهایی مکعبی شکل در آن بجای مانده است. این



تصویر ۵- برج هفت خانه

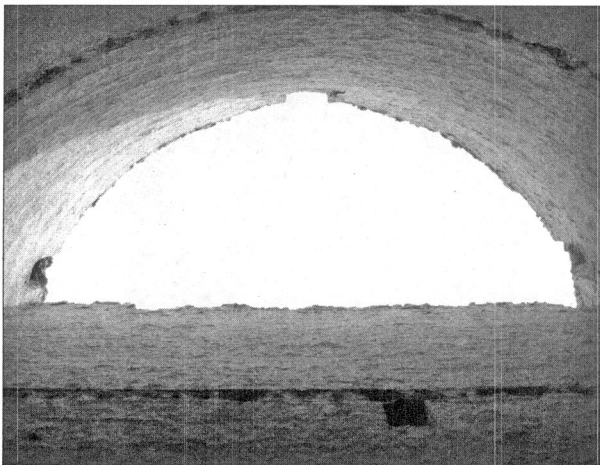


تصویر ۹- پنجره

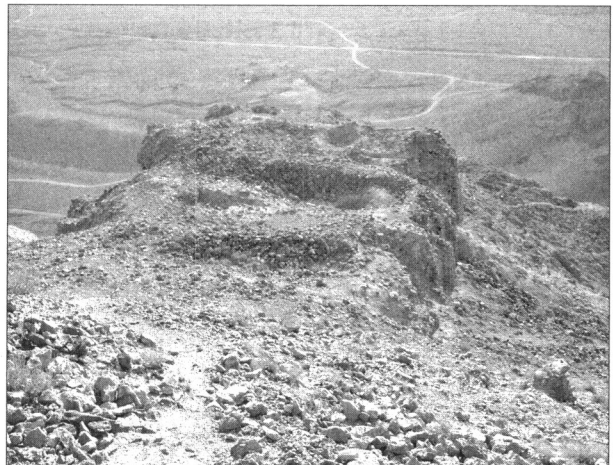
آباد به برج سفید نیز مشهور است. قطر استوانه‌ای برج ۱۷ متر و ارتفاع آن در بلندترین نقطه به ۱۹ متر می‌رسد. راه ورودی برج از مجموعه و قلعه جدا شده است. ساختمان داخلی برج دو طبقه است. دیوارهای خارجی به ضخامت ۲ متر و ضخامت دیوارهای داخلی ۸۰ سانتیمتر است. (تصویر شماره ۸ تا ۱۲) فضای داخلی برج دو طبقه و به چهار قسمت تقسیم شده است. ورودی برج از دامنه کوه توسط راه پله‌ای بر روی صخره است که به طبقه دوم می‌رسد و ورودی این برج توسط پله‌هایی به عرض ۱ متر، به طبقه پایین دسترسی دارد. سقف‌های برج به واسطه رطوبت باران و پوسیدن چوبهای اوریس تخریب شده است. در دیوار اصلی برج پنجره‌هایی مستطیل شکل به ابعاد ۶۰×۲۰ سانتیمتر تعبیه شده است.

مصالح دیوار برج سنگ و ملات ساروج است که از دو طرف (داخل و خارج) با اندود ملات ساروج یا مدل دوار ۶۵ سانتیمتر و ضخامت ۳ تا ۵ سانتیمتر پوشیده شده است.

پنجره‌ها از داخل بنا تا ابعاد ۲۰۰×۱۰۰ سانتیمتر

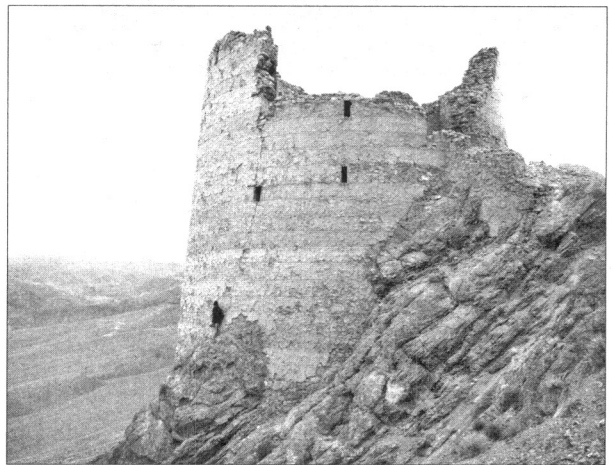


تصویر ۱۰- داخل برج چهل خانه



تصویر ۷- سطح تخریب شده

این‌به‌عنوان مکان تجمع و زندگی دژنشینان مورد استفاده بوده است. این مکان اکنون به صورت تپه‌ای از سنگها و دیوارهای تخریب شده قابل مشاهده است. (تصویر شماره ۷)



تصویر ۸- برج چهل خانه

## ۶- برج چهل خانه (برج سفید)

مهمترین و آخرین بنای حصار و دژ منصور کوه، در مرتفع‌ترین نقطه استقرار، مجموعه برج استوانه‌ای شکل عظیمی است که در قسمت شمال شرقی کوه و بر روی صخره سنگی بنا شده است. «در طرف شمال شرقی قلعه، برجی مدور دیده می‌شود که برج چهل خانه معروف است. این برج از عظمتی فوق‌العاده برخوردار بوده و نظیر چنین برجی در گردکوه مشاهده نگردیده و در ساختمان آن از سنگ و ساروج و چوب استفاده شده است.»<sup>۱۶</sup>

علت نامگذاری برج چهل خانه بر ما مجهول است. شاید برج در ابتدا چهار خانه بوده و سپس در افواه اهالی به چهل خانه تبدیل شده است. برج چهل خانه در بین اهالی منصور

آن سر آمد است. نوارهای اندود دورانی دور برج که خاک و آهک استفاده شده در ملات آن رنگهای متفاوت ولی هارمونیک دارد زیبایی بیرونی برج را تشدید کرده است.

اهالی منصور آباد این برج را به لحاظ زیبایی بیشتر آن نسبت به بقیه مجموعه برج سفید می‌نامند. این برج و مجموعه آن از آثار ارزشمند معماری قلعه سازی کوهستانی ایران است که در حال تخریب و انهدام است و لازم است مسئولین امر نسبت به مرمت و احیاء آن همت گمارند.

### نتیجه گیری

۱. منصور کوه از جمله قلاع مستحکم کوهستانی است که تاریخ سکونت در آن به قبل از اسماعیلیه می‌رسد از آنجائیکه سرنوشت تغییر و تحولات قلعه گردکوه و قلعه منصور کوه همواره با هم همراه بوده است فتح قلعه‌های این منطقه توسط اسماعیلیان در منابع تاریخی به قرن پنجم هجری قمری می‌رسد و بیانگر این واقعیت است که این قلعه قبل از اسماعیلیان نیز وجود داشته و توسط اسماعیلیان فتح شده است.

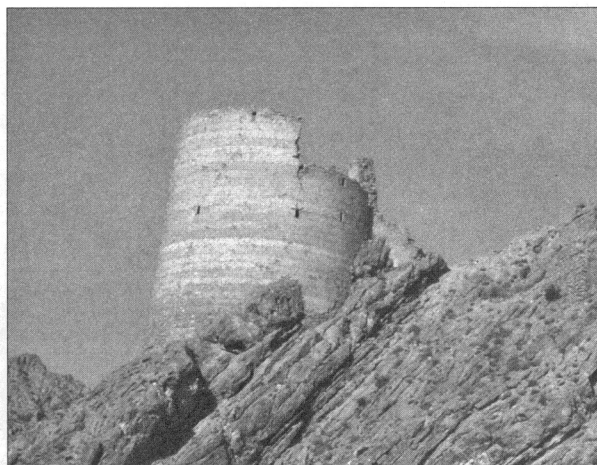
۲. مکانی که برای این قلعه انتخاب شده است، از حیث موقعیت مناسب دفاع، حتی برای زمان طولانی از هر جهت استراتژیک است. ویژگیهای طبیعی انتخاب بسته قلعه عوامل مصنوع و امکان دسترسی به آب و آذوقه باعث شده که قلعه منصور کوه، دژ مستحکم و غیرقابل نفوذ باشد اجزاء قلعه و موقعیت استوار هر یک از اجزاء همراه با آخرین تمهیدات دفاعی زمان خود است. این اجزاء شامل برجهای سه قلو، برج آب انبار، برج هفت خانه، برجهای نگهبانی و باروی قلعه دروازه ورودی و راههای زیرزمینی، تالار و برج چهل خانه است. هر یک از اجزاء دارای ویژگیهای معماری خاص خود است که در ترکیب با هم امکان دفاع طولانی مدت را فراهم آورده است.

۳. برج چهل خانه ( برج سفید) نقطه عطف و برجسته‌ترین قسمت این قلعه است. استقرار این برج در بالاترین قسمت کوه استقرار یافته و از نظر ایمنی موقعیت خاص دارد. بطوریکه امکان تسخیر این برج توسط دشمن بسیار دشوار و غیر ممکن بوده است. برج چهل خانه در این قلعه مکانی برای زندگی صاحب و حاکم قلعه محسوب می‌شود.

### پیشنهاد:

۱. مرمت و احیاء این قلعه به گونه‌ای که شأن و فرهنگ آن حفظ شود و در زمره آثار ملی به ثبت تاریخی برسد و همواره تحت حمایت سازمان میراث فرهنگی باشد.

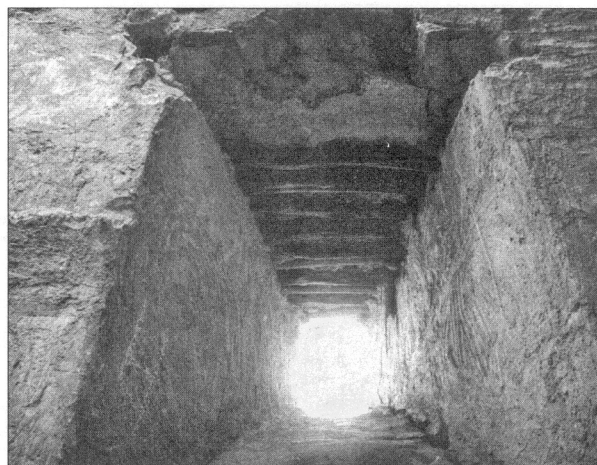
۲. احداث راه مناسب مسیر ۴ کیلومتری از مقابل روستای



تصویر ۱۱- برج چهل خانه

عریض تر شده است تا در مواقع حمله دشمن از آن برای تیر اندازی استفاده شود. ( تصویر شماره ۹ )  
برج چهل خانه در حقیقت یک کاخ برای صاحب و حاکم اصلی قلعه به حساب می‌آید. جدا شدن این قلعه از بقیه مجموعه بیانگر این واقعیت است که حاکم اصلی دژ تمامی تمهیدات امنیتی را برای خود و نزدیکان خاص منظور کرده است. از طرفی از احتمال خیانت دژ نشینان در شب مصون بوده و از طرف دیگر در صورت حمله دشمن و فتح مجموعه قلعه تسخیر این برج غیر ممکن بوده است. در پلان مجموعه روبروی پله ورودی این برج مکانی در قله کوه و مشرف به پله‌های ورودی به عنوان مکان استقرار نگهبانان بویژه در شب بوده است تا تنها راه دسترسی به درب ورودی برج چهل خانه تحت کنترل شدید باشد. از سوی دیگر نگهبانان ویژه داخل برج نیز که در بام برج مستقر بوده اند امکان هر گونه تعرض غافلگیرانه به این برج را از بین برده است.

تزیینات و زیبایی این قسمت از قلعه نسبت به تمامی اینبه



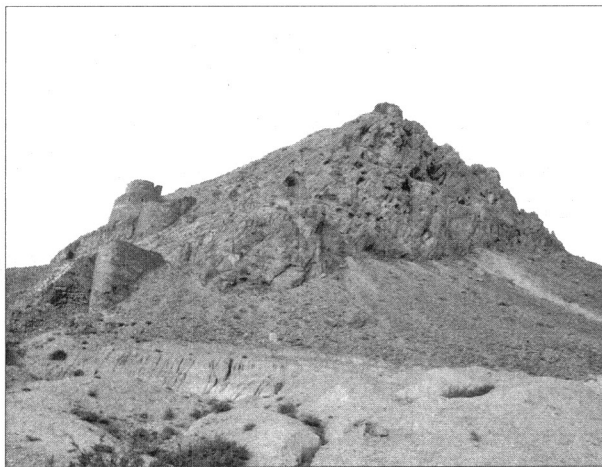
تصویر ۱۲- پنجره



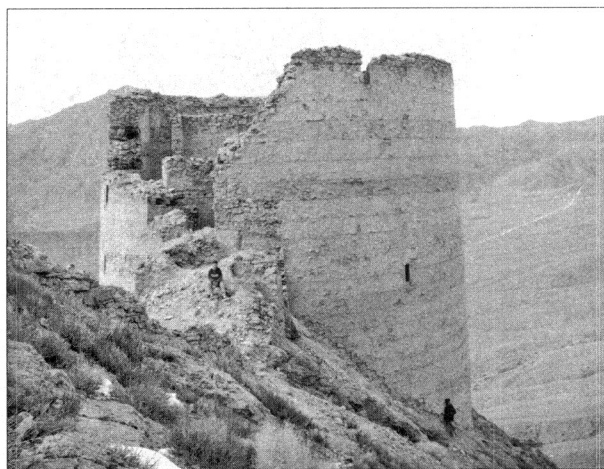
تصویر - ۱۴ روستای منصور کوه



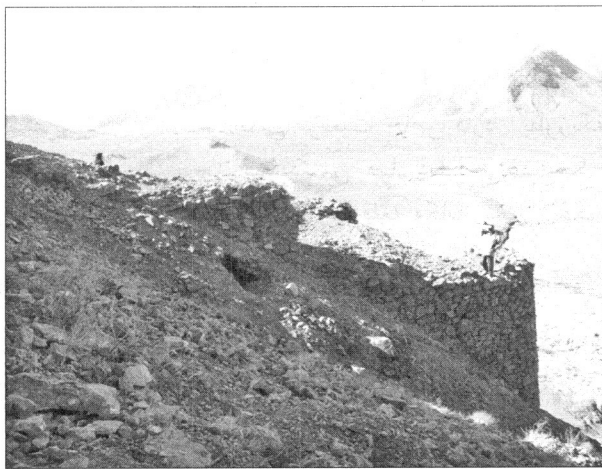
تصویر - ۱۵ منصور کوه ضلع شمالی



تصویر - ۱۳ منصور کوه ضلع غربی



تصویر - ۱۷ برج چهل خانه - فضای داخلی



تصویر - ۱۶ منصور دیواره های فروریخته قلعه



تصویر- ۱۸ برج چهل خانه



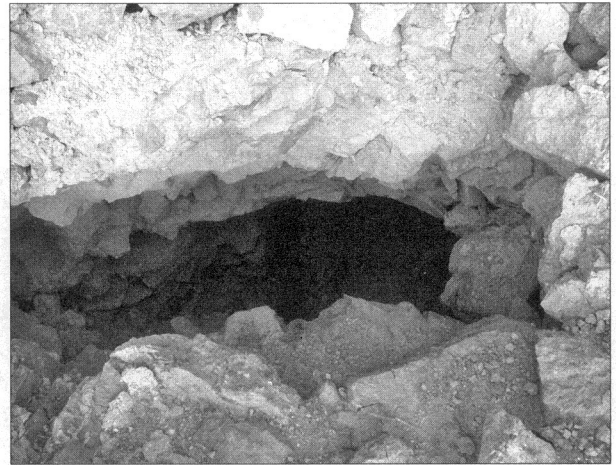
تصویر- ۱۹ برج چهل خانه - کف داخلی برج



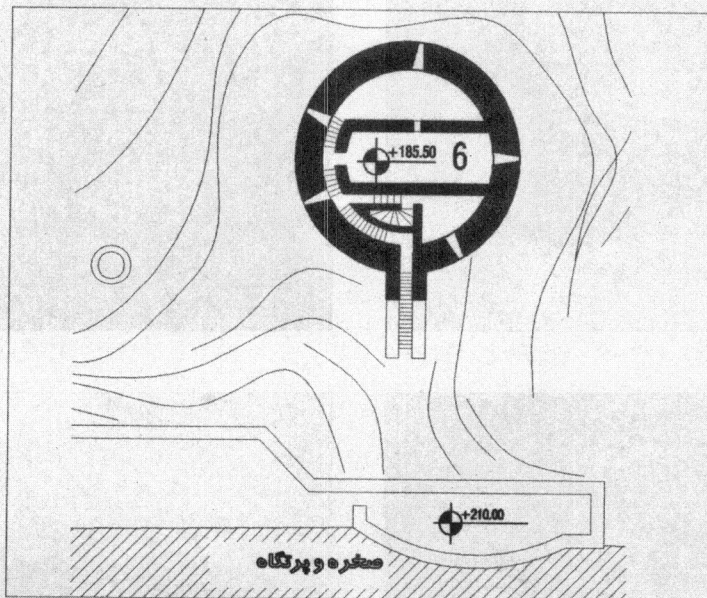
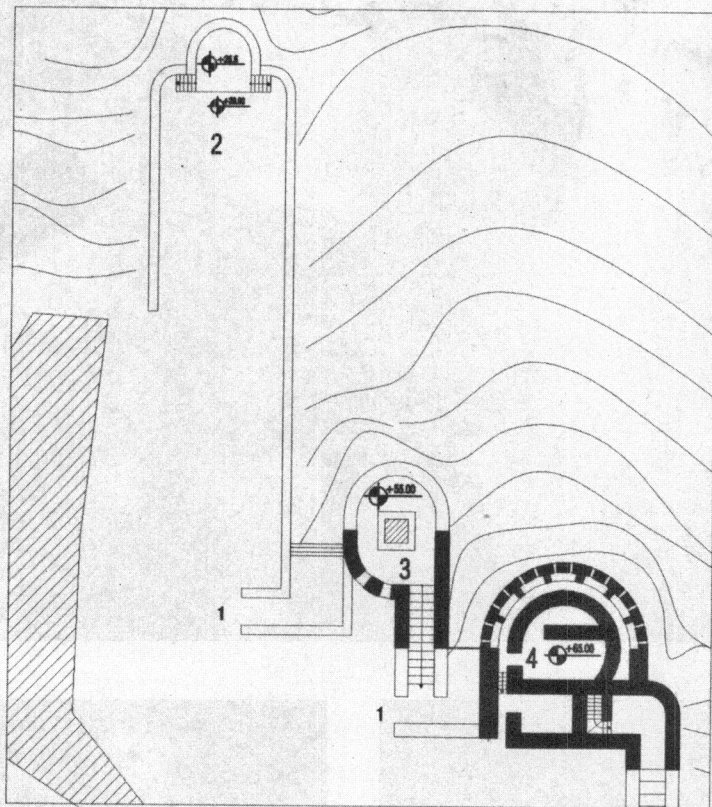
تصویر- ۲۰ برج چهل خانه - اندود بیرونی



تصویر- ۲۱ برج آب انبار ( چشمه قدیم)

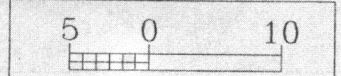


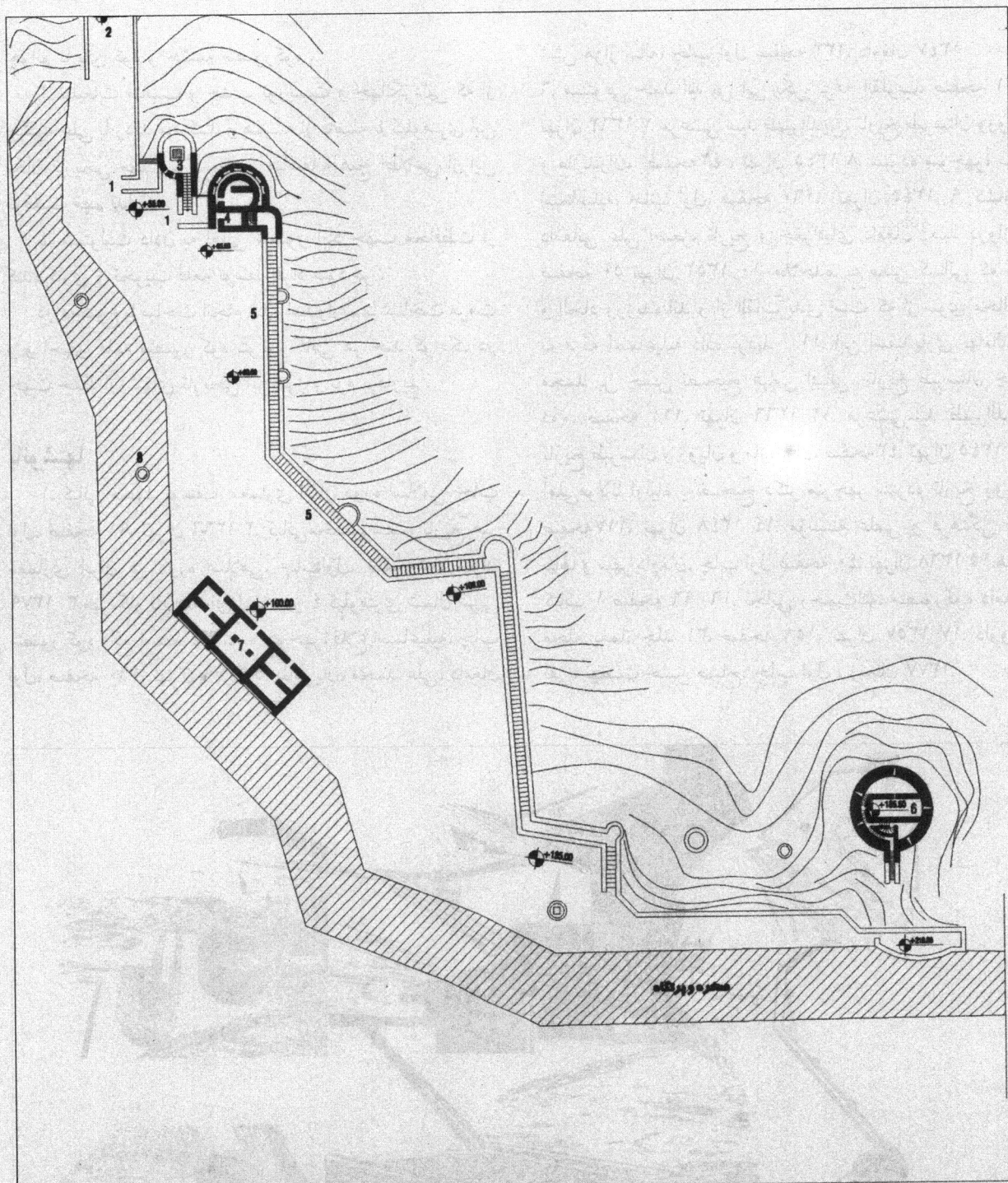
تصویر- ۲۲ راه های زیرزمینی برج (نقب)



- راهنما:
- ۱- ورودی
  - ۲- برج سه گانه
  - ۳- آب انبار
  - ۴- برج هفت خانه
  - ۶- برج چهل خانه

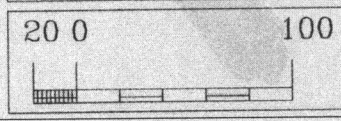
عنوان نقشه:  
بزرگ نمایی مجموعه قلعه منصور گوه





- راهنما:
- ۱- ورودی
  - ۲- برج سه گانه
  - ۳- آب انبار
  - ۴- برج هفت گانه
  - ۵- حصار قلعه و برجهای دیدبانی
  - ۶- برج چهل گانه
  - ۷- تالار قلعه
  - ۸- برج مسخره

عنوان نقشه:  
مجموعه قلعه منصور کوه



آهوانو تا پای کوه و چشمه منصورکوه .

۳. تبلیغات مناسب و جذب توریست و جهانگردانی که از چشمه علی بازدید می کنند و همیشه از فاصله ۴ کیلومتری این مکان تاریخی مهم می گذرند و متأسفانه هیچ اطلاعی از این موقعیت مهم ندارند .

۴. مسئولیت دادن به اهالی منصور آباد جهت محافظت از کنده کاری و تخریب قلعه توسط افراد سودجو .

در مجموع با مباحث انجام شده امیدواریم با شناخت مرمت و احیای قلعه منصور کوه بتوانیم گامی هر چند کوچک در جهت حفظ ارزشهای تاریخی این مرز و بوم برداریم .

### پانوشتها :

۱. کیانی محمد یوسف، معماری ایران دوره اسلامی-چاپ اول، صفحه ۹۱، تهران ۱۳۶۶ . ۲. کیانی محمدیوسف، تاریخ هنر معماری ایران در دوره اسلامی، چاپ اول، صفحه ۱۵، تهران ۱۳۷۹ . ۳. مهرنگار نام قلعه ای است در ۴ کیلومتری شمال غربی منصور کوه واقع است. ۴. ستوده منوچهر، قلاع اسماعیلیه، چاپ اول، صفحه ۱۶۰، تهران ۱۳۷۹ . ۵. طاهریان، محمد علی، دامغان

شش هزار ساله، چاپ اول صفحه ۱۳۲، دامغان ۱۳۴۷

۶. مستوفی حمد الله بن ابی بکر، نزه القلوب، صفحه ۲۰۱، تهران ۱۳۶۲ . ۷. مرعشی سید ظهیرالدین، تاریخ طبرستان و رویان و مازندران، صفحه ۴۲، تهران ۱۳۴۵ . ۸. ستوده منوچهر، قلاع اسماعیلیه، چاپ اول، صفحه ۱۶۰، تهران ۱۳۴۵ . ۹. کشاورز دامغانی علی اصغر، تاریخ و جغرافیای دامغان (صد دروازه)، صفحه ۵۰ تهران ۱۳۵۲ . ۱۰. ملاحده: به معنی کسانی که کفر و الحاد ورزیده اند و از القاب بدی است که از سوی مخالفان به فرقه اسماعیلیه داده بودند . ۱۱. ابن اسفندیاری بهاءالدین محمد بن حسن تصحیح عباس اقبالی، تاریخ طبرستان چاپ دوم، صفحه ۱۱۱، تهران ۱۳۶۶ . ۱۲. مرعشی سید ظهیرالدین، تاریخ طبرستان و رویان و مازندران، صفحه ۴۳، تهران ۱۳۴۵ . ۱۳. آملی مولانا اولیاء به تصحیح دکتر منوچهر ستوده تاریخ رویان، صفحه ۱۱۷، تهران ۱۳۴۸ . ۱۴. مؤسسه علمی و فرهنگی فضا بناها و شهر دامغان، چاپ اول صفحه ۴۰، تهران ۱۳۶۸ . ۱۵. همان کتاب ۱ صفحه ۹۶ . ۱۶. نجاتی رحمت الله، منصورکوه دامغان، مجله یغما، جلد ۳۱، صفحه ۱۵۸، تهران ۱۳۵۷ . ۱۷. داوودی نقی، نهضت حسن صباح، چاپ اول، زنجان ۱۳۷۷ .

